

# ARROWS Z ISW11F 設定ガイド

このたびはARROWS Z ISW11F (以下、「ISW11F」とします) をお買い上げいただき、誠にありがとうございました。ISW11Fで、Androidアプリをダウンロードしたり、メールを送受信するには設定が必要です。また、無線LAN (Wi-Fi®) 機能を利用する場合も設定が必要です。本ガイドに従って設定を行ってください。その他の設定や操作方法については、取扱説明書をご参照ください。※本紙に記載されている社名および製品名は、各社の商標または登録商標です。※本紙では、®マークや™マークを省略して記載しています。※本製品に搭載されているアプリケーションやインストールしたアプリケーションは、予告なく変更される場合があります。

## STEP 1 初期設定について

### 1-1 Googleアカウントの設定

AndroidマーケットからAndroidアプリをダウンロードするために必要です。Googleアカウントを登録すると、GmailやYouTube、Googleマップ、Googleカレンダーなどのサービスが利用できます。

### 1-2 紛失端末対応の設定

ISW11Fを盗難・紛失された場合に備え、必要な設定を行います。

### 1-3 au one-IDの設定

au one MarketからAndroidアプリをダウンロードするために必要です。

## STEP 2 メールの設定

### 2-1 Eメールの初期設定

Eメール (～@ezweb.ne.jp) を利用するために必要です。初期設定を行うと自動的にEメールアドレスが決まります。

### 2-2 Eメールアドレスの変更

初期設定時に決まったEメールアドレスは変更できます。

## STEP 3 無線LAN (Wi-Fi®) 機能の利用に必要な設定

無線LAN (Wi-Fi®) 機能をオンにしてアクセスポイントに接続

Wi-Fi®ネットワークに接続するために必要です。

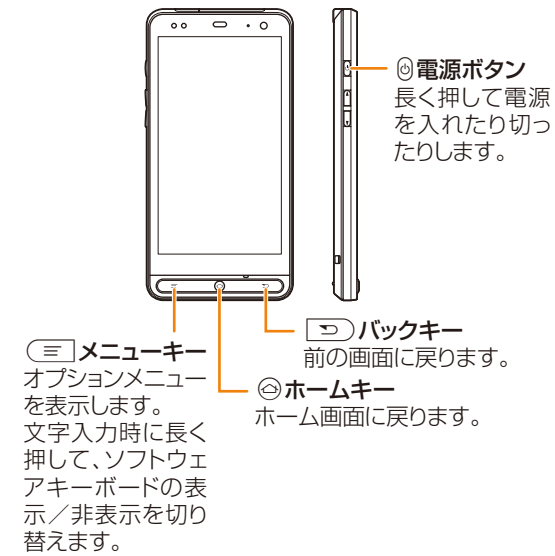
## STEP 4 WiMAXネットワークの利用に必要な設定

WiMAXネットワークに接続するために必要です。

## 基本操作を確認する

本ガイドで使用する基本的な操作を説明します。

### キーを使用する



### ロック画面の操作について

ロック画面は、誤操作を防止するための画面です。電源を入れたときなどに表示されます。また、操作中に⑧を押すとスリープモードになり、画面ロックが設定されます。



### ディスプレイ (タッチパネル) を使用する

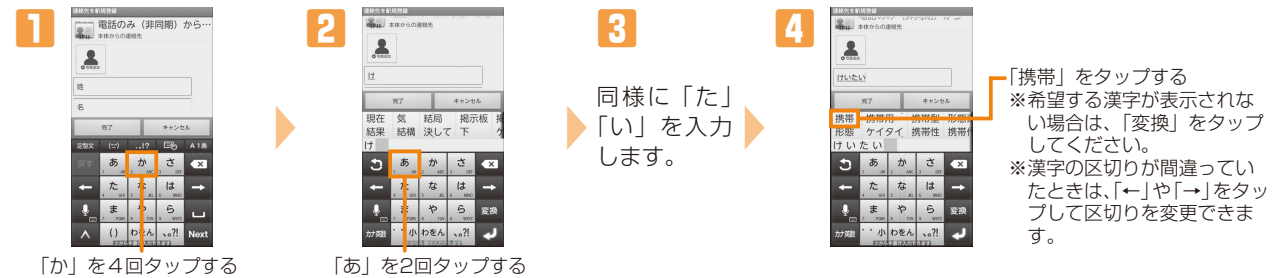
**タップ**  
画面の項目やアイコンを指で軽く叩いて選択します。

**スライド**  
設定メニューなど画面で表示されないときに、画面に触れながら移動して表示させます。



### 漢字の入力

例: 「携帯」と入力する場合  
入力欄をタップするとテンキーキーボードが表示されます。



### 英数字の入力

例: 「k」と入力する場合  
入力欄をタップするとテンキーキーボードが表示されます。



### 使用するソフトウェアキーボードを切り替える

キーボードを表示中に、次のように操作すると使用するソフトウェアキーボードを切り替えることができます。



### 手書きキーボードでの入力

手書きエリア内に指で文字を書いて文字を入力します。また、「上書き手書き入力」がオンに設定されている場合は、テンキーキーボード (ケータイ入力時) やQWERTYキーボードが表示されている状態で、手書きエリアを示す点線の枠が表示され、手書き入力ができます。



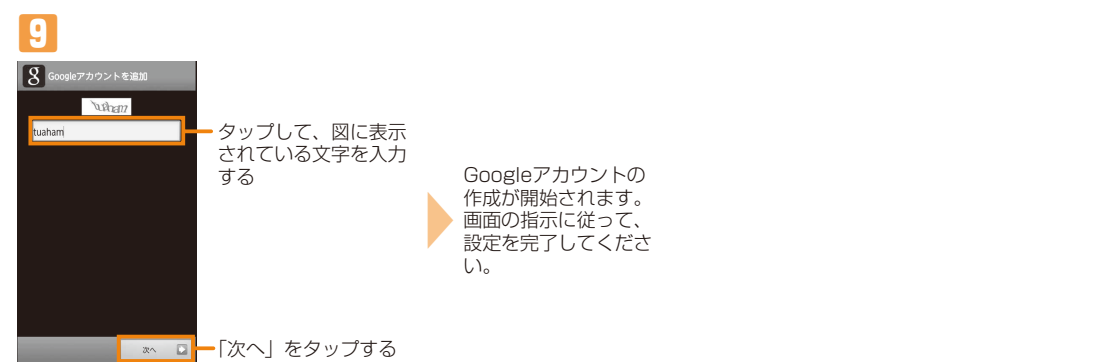
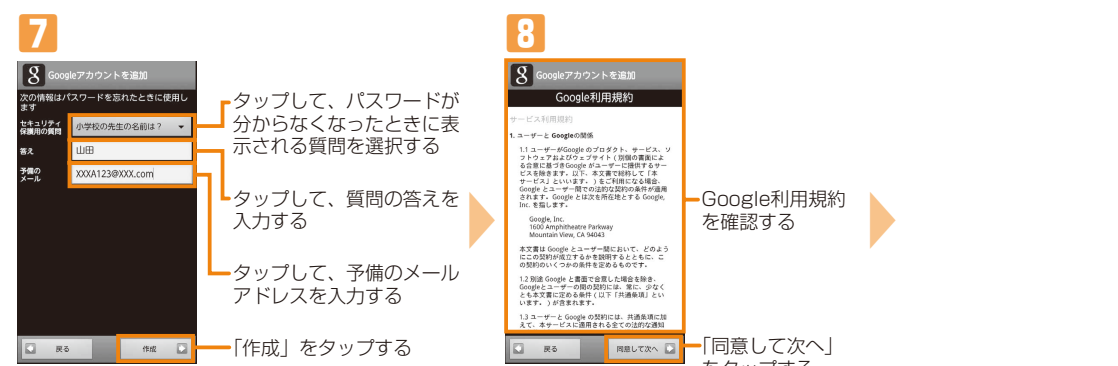
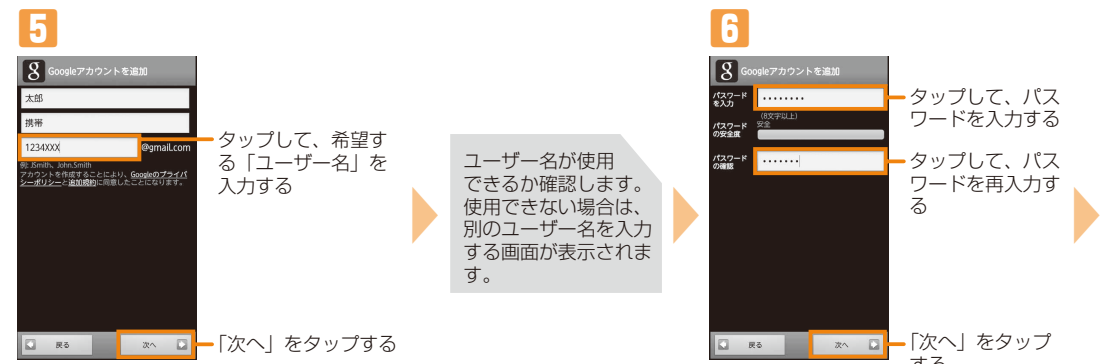
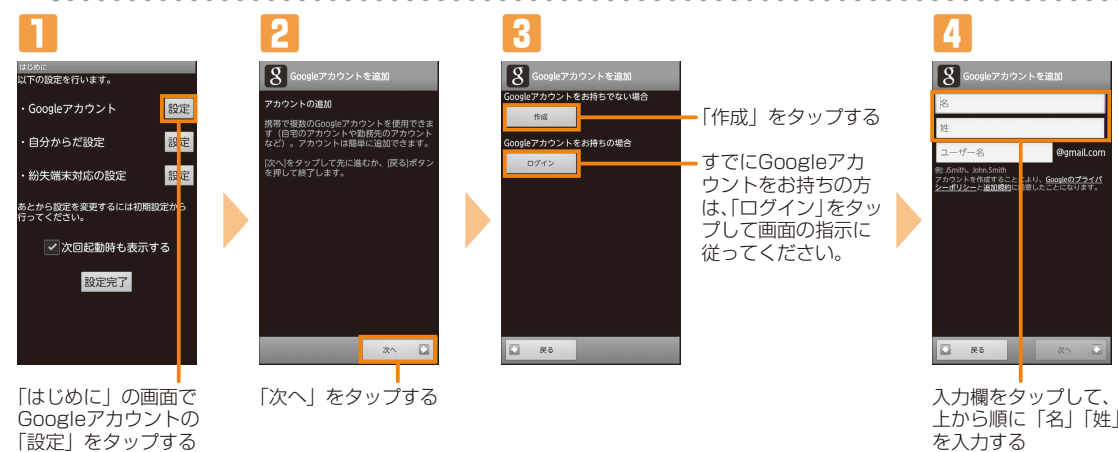
# STEP 1 初期設定について

お買い上げ後、初めて電源を入れたときは、「はじめに」の画面が表示されます。また、ホーム画面で☰→「設定」→「初期設定」をタップすると、あらかじめ設定が必要な項目をまとめて設定できます。STEP1では、Googleアカウントの設定と紛失端末対応の設定、au one-IDの設定について説明します。その他の設定については、取扱説明書をご参照ください。

## 1-1 Googleアカウントの設定

ISW11FでGoogleアカウントを作成し、ISW11Fに登録することができます。

- ISW11F以外でGoogleアカウントを作成した場合でも、そのアカウントをISW11Fで利用できます。
- ISW11FでGoogleアカウントを作成すると、自動的にGmailのメールアドレス「(ユーザー名)@gmail.com」が作成され、Googleアカウントのメインのメールアドレスに「(ユーザー名)@gmail.com」が設定されます。
- 「予備のメールアドレス」は、お客様がパスワードを忘れてしまった場合など、Googleからお客様に連絡するときに使用する別のEメールアドレスです。お持ちでない場合は、空白のままにしておいてください。



## 1-2 紛失端末対応の設定

ISW11Fを盗難・紛失された場合に備え、必要な設定を行います。



- 安心セキュリティパックをお申し込みいただいた場合、初期設定完了後、「ウイルスバスター™ モバイル for au」のセットアップも行ってください。ホーム画面で☰→「ウイルスバスター」をタップします。初回起動時には、使用許諾契約書を確認する画面が表示されます。内容をご確認のうえ、「同意する」をタップしてください。

## 1-3 au one-IDの設定

ISW11Fでau one-IDを作成して、au one-ID情報をISW11Fに保存します。  
au one-IDをご登録いただくと、au one Marketに掲載されているアプリケーションの購入ができる「auかんたん決済」の利用をはじめとする、au提供のさまざまなサービスがご利用になります。  
※他のユーザーと重複するau one-IDは登録できません。

- au one-IDを新しく作成すると、ご自分の電話番号がau one-IDとして登録されます。パスワードを登録してください。お好きなau one-IDに変更することもできます。
- ISW11F以外でau one-IDを作成した場合でも、そのau one-IDをISW11Fで利用できます。

**1** ホーム画面で「設定」をタップし、続けて「au one-ID設定」をタップする

**2** 内容を確認し、「OK」をタップする

**3** 「au one-IDの設定・保存」をタップする

**4** タップして、セキュリティパスワード（お買い上げ時は暗証番号）を入力する  
暗証番号は、申込書にお客様が記入した任意の4桁の番号です。  
「OK」をタップする

**5** タップして、パスワードを入力する  
電話番号以外のお好きなau one-IDを新規取得する方は、「お好きなau one-IDを新規登録したい方はこちら」をタップする  
すでにau one-IDをお持ちの方は、「取得済みのau one-IDを登録したい方はこちら」をタップする

**6** 「利用規約に同意して登録」をタップする

**7** au one-IDの登録完了画面が表示されます。※引き続き、「設定画面へ」をタップし、パスワードの再発行のために必要な情報を登録してください。

**8** 「生年月日」「秘密の質問」「答え」を入力し、「入力完了」をタップします。「設定」をタップして登録完了です。

## STEP2 メールの設定

### 2-1 Eメールの初期設定

Eメール（～@ezweb.ne.jp）のご利用には、IS NETのお申し込みが必要です。ご購入時にお申し込みにならなかった方は、auショップまたはお客さまセンターまでお問い合わせください。

- au電話からの機種変更の場合は、設定は不要です。

**1** ホーム画面で「設定」をタップする

**2** 「OK」をタップする

**3** 初期設定が終了し、Eメールアドレスが表示されます。

● Eメールの初期設定を行う前にEメールをご利用になる場合には、初期設定の開始を促すメッセージが表示されます。  
● 時間帯によっては、初期設定の所要時間が30秒～3分程度かかります。「ただいまメール設定を行っています。しばらくお待ちください。」と表示された画面のまま、お待ちください。

### 2-2 Eメールアドレスの変更

Eメールアドレスは初期設定を行うと自動的に決まりますが、初期設定時に決まったEメールアドレスは変更できます。

**1** ホーム画面で「設定」をタップする

**2** 「設定」を押し、「Eメール設定」をタップする

**3** 「アドレス変更・その他の設定」をタップする

**4** 「OK」をタップする

**5** 「Eメールアドレスの変更」をタップする

**6** タップして、暗証番号を入力する  
暗証番号は、申込書にお客様が記入した任意の4桁の番号です。  
「送信」をタップする

**7** 内容を確認し、「承諾する」をタップする

**8** タップして、Eメールアドレスの「@」の左側の部分（変更可能部分）を入力する  
「送信」をタップする

**9** 「OK」をタップする

**10** 完了画面が表示されます。

● Eメールアドレスの変更可能部分は、半角英数小文字「-」「\_」「.」を含め、半角30文字まで入力できます。ただし、「.」を連続して使用したり、最初と最後に使用することはできません。また、最初に数字の「0」を使用することもできません。  
● 変更後は、しばらくの間Eメールを受信できないことがありますので、あらかじめご了承ください。  
● 入力したEメールアドレスがすでに使用されている場合は、他のEメールアドレスの入力を求めるメッセージが表示されますので、再入力してください。  
● Eメールアドレスの変更は1日3回まで可能です。

### PCメールについて

普段パソコンなどで利用しているメールアドレスをISW11Fに設定し、パソコンと同じようにISW11Fからメールを送受信できます。あらかじめご利用のサービスプロバイダから設定に必要な情報を入力し、メールアドレスの設定を行ってください。

### Gmailについて

GmailはGoogleのメールサービスです。ISW11FでGoogleアカウント設定を行うとGmailもご利用いただけます。ISW11FのGmailで送受信したメールは、パソコンなどのブラウザからも確認できます。また、パソコンなどのブラウザでGmailを操作するとISW11FのGmailにも反映されます。

## STEP3 無線LAN (Wi-Fi®) 機能の利用に必要な設定

自宅や社内ネットワークの無線LANアクセスポイントや、公衆無線LANサービスのアクセスポイントに接続して、メールやインターネットを利用できます。

- 無線LAN (Wi-Fi®) の設定を行う前に、利用したいネットワークのネットワーク名 (SSID) とセキュリティキー (パスワード) を確認してください。
- 接続する無線LANアクセスポイントの電波を受信できる環境で操作してください。

### 無線LAN (Wi-Fi®) 機能をオンにしてアクセスポイントに接続

**1** ホーム画面で「設定」をタップする

**2** 「設定」をタップし、続けて「無線とネットワーク」をタップする

**3** 「Wi-Fi設定」をタップする

**4** 「Wi-Fi」をタップしてチェックを付ける

**5** 接続するアクセスポイントをタップする  
接続するアクセスポイントが検出されないときは、アクセスポイントを手動で登録してください。手動で登録する場合は、SSIDとセキュリティ情報を入力します。

**6** 例：セキュリティが「WEP」の場合  
タップして、アクセスポイントに設定されているセキュリティキーを入力する  
「接続」をタップする  
※セキュリティの設定がされていないネットワークを選択した場合は、この画面は表示されません。

接続すると、アイコンが表示されます。

## STEP4 WiMAXネットワークの利用に必要な設定

+WiMAX (Worldwide Interoperability for Microwave Access) を利用すると、自宅や外出先で動画や音楽などの大容量データを快適に楽しむことができます。

- ※ +WiMAXはお申し込みが必要な有料サービスです。詳しくは、最新のau総合カタログ/auホームページをご確認ください。
- ※ WiMAXは、お買い上げ時（またはリセット時）はオンの状態となっています。

### WiMAXをオンにしてWiMAXネットワークに接続

**1** ホーム画面で「設定」をタップする

**2** 「設定」をタップし、続けて「無線とネットワーク」をタップする

**3** 「WiMAX設定」をタップする

**4** 「WiMAX」をタップしてチェックを付けるWiMAXネットワークに接続すると、アイコンが表示されます。