

〒900-8540 沖縄県那覇市久茂地1丁目7番1号
琉球リース総合ビル4F
お問い合わせ先：総務部 098-860-3608
ホームページ：<http://www.au.kddi.com/>

第12期 事業報告書

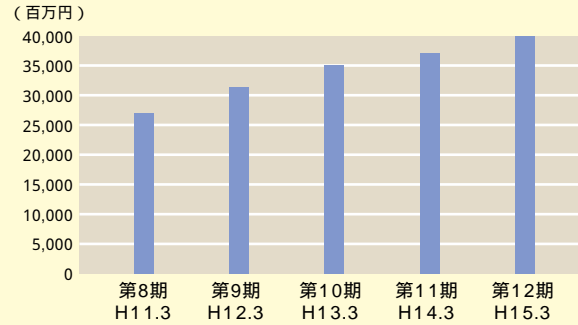
平成14年4月1日から平成15年3月31日まで



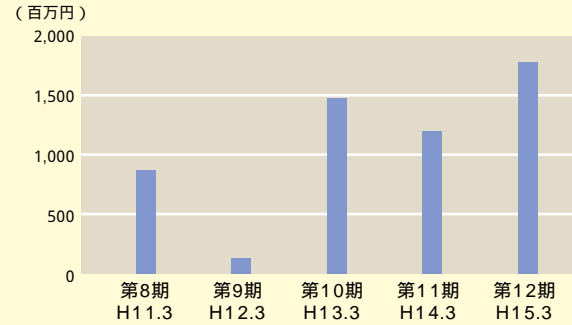
財務ハイライト

	第8期 H11.3	第9期 H12.3	第10期 H13.3	第11期 H14.3	第12期 H15.3
営業収益(百万円)	26,959	31,350	35,123	37,146	39,980
経常利益(百万円)	1,571	217	2,550	2,049	2,704
当期純利益(百万円)	867	126	1,468	1,188	1,773
1株当たり当期純利益	63,465円70銭	1,855円30銭	21,478円41銭	17,389円79銭	25,826円49銭
総資産(百万円)	21,966	23,667	26,678	24,772	22,411
純資産(百万円)	5,401	5,489	6,845	7,902	9,540
自己資本比率(%)	24.6	23.2	25.7	31.9	42.6

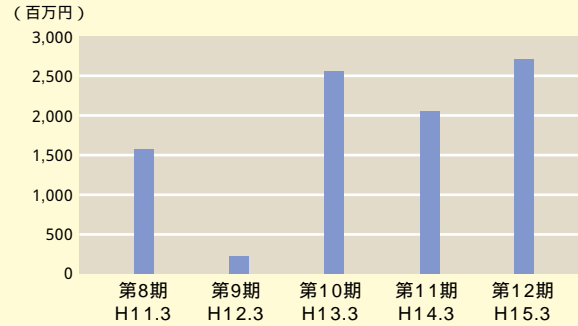
営業収益推移



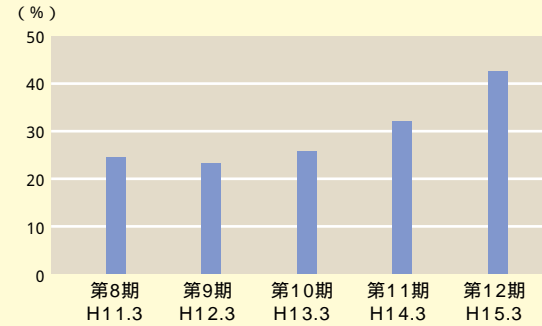
当期純利益推移



経常利益推移



自己資本比率推移



ごあいさつ



代表取締役会長
小野寺 正



代表取締役社長
親泊 一郎

株主、投資家の皆様におかれましては、益々ご清栄のこととおよこび申し上げます。

平素は当事業に格別のご理解ご支援を賜り、厚くお礼申し上げます。

さて、ここに第12期(平成14年4月1日から平成15年3月31日まで)の事業報告書を作成いたしましたので、ご高覧いただきますようお願い申し上げます。

平成4年10月20日に沖縄本島で携帯電話・自動車電話サービスを開始して以来、地元の皆様とともに歩み、昨年10月にはサービス開始10周年を迎えることができました。

これもひとえに株主の皆様のご温かいご支援、ご高配によるものと心より感謝申し上げます。

さて、当社は、事業環境の急速な変化とお客様の高度化・多様化するニーズに柔軟かつ迅速に対応するため、移動体通信における付加価値の向上を常に考え、高品質なサービスの充実を図り、低廉な料金で提供することにより社会の発展に貢献するとともに、お客様に満足していただける企業、親しみと尊敬に値する企業を目指しております。

また、キャッシュ・フローを重視した高収益企業体質を構築することにより、株主及び投資家の皆様にとって魅力ある企業となるよう努めていくことを会社の基本方針として取り組んでまいりますので、株主、投資家の皆様におかれましては、何卒変わらぬご支援、ご鞭撻を賜りますようお願い申し上げます。

平成15年6月

1. 当期の概況

当期におけるわが国経済は、デフレの進行に歯止めがかからず雇用環境は悪化の一途をたどり、日経平均株価が20年ぶりに8,000円台を割り込むなど、景況感に好転の兆しがみられないまま推移いたしました。また、当社事業基盤の沖縄県の経済は、観光及び個人消費に底堅さがみられるものの、雇用面では依然厳しく景気の低迷感を脱するには至りませんでした。

この間国内携帯電話業界（PHSを除く）につきましては、全国の当期末の加入者数は75,656千加入（前年期末比6,536千加入増）沖縄県では703千加入（前年期末比54千加入増）となり、これまでの増勢が鈍化する一方、高速データ通信に対応した第3世代携帯電話サービスの本格展開と、デジタルカメラの付いた高機能携帯電話端末などで加入者獲得を競うなど、事業者を取り巻く環境は一段と厳しいものとなりました。

このような情勢のもと当社では、昨年4月より最大144kbpsの高速データ通信を可能とする第3世代携帯電話「CDMA2000 1x」を開始するとともに、そのエリア展開を積極的に推進した結果、サービスエリアは当期末で92%となりました。また、昨年11月には本社機能を集約し経営の効率的運営を図る目的で本社の移転を行ったほか、本年1月には単独で運用しておりました基幹システムをKDDIauグループが運用するシステムと統合し、全国どこでも料金の支払いや携帯電話端末の故障修理が対応可能となり、県外在住のご家族とも「家族割」サービスが適用されるなど、利便性の向上を図りました。また、若年者が携帯電話を安心してご利用いただけるよう、学校生活のなかで携帯電話との正しい付き合い方から、出会い系サイト及び迷惑メールの危険性や防除方法などを啓蒙する「ケータイルールブック」の配布を積極的に行いました。

サービス面ではお客様がいつでも、どこでも容易に携帯電話（ezweb）からショッピングが楽しめるモバイル電子商取引サービス「ezショッピングパレード」を本格

的に展開するとともに、他社携帯電話ユーザーを含め、グループでのメッセージ送信や、位置情報などの共有化が可能となるコミュニケーションサービス「Team Factory：チームファクトリー」を提供いたしました。さらに一部の携帯電話端末において最大15秒の滑らかな動画撮影が可能で、撮影した動画をEメールで動画対応携帯電話端末やパソコンへ送信できる「ムービーメール」を開始するなど、新たなコミュニケーションスタイルを提案いたしました。ほかにもCD音源そのものをダウンロードでき、着信音などにも設定できる業界初のサービス「着うた」や、他社携帯電話やムービーメール非対応機種でも動画が楽しめるよう「フォトメール便」の機能拡張を行ったほか、海外でもau携帯電話が利用できる「グローバルパスポート」のサービス地域を Guam 島をはじめ米国のデトロイト及びシンシナティや中国のハルビン、西安などを新たに追加し、日本人の海外渡航先で6割以上の地域が利用可能となりました。また、エンターテインメント性の高いアプリケーションをこれまで以上に快適な環境で動作することができる、携帯電話向けアプリケーションプラットフォーム「BREW（ブリュー）」を搭載した携帯電話端末を発売いたしました。



A5305K

「開く」から「回す」へ。新発想リボルバースタイル。閉じたままで、メールが読める。通話ができる。カメラが使える。



A5401CA

au初124万画素、メガピクセルケータイ。先進のカメラとデザイン性を両立させたスタンダードモデル。



A5304T

大型メインディスプレイ、BREWアプリ対応。31万画素、4段階6.6倍ズームの高感度CCDカメラ。



A1301S

ライト付回転カメラ搭載、両面着せ替え携帯。ムービーはスムーズで迅速、ぶれにくい横撮りスタイル。



A1302SA

明るさ3倍、ムービー対応シンプルケータイ。撮影時以外でもライトとして使えるプチフラッシュ搭載。

なお、PDC方式のサービスにつきましては、高品質で高速データ通信などが可能な利便性に優れたCDMA方式へのスムーズな移行を推進した結果、お客様のご理解ご協力のもと当期末をもってサービスを終了いたしました。また、第3世代携帯電話「CDMA2000 1x」の加入者数につきましては、サービスエリアの充実とユーザーニーズにあわせた高機能携帯電話端末を投入した結果、当期末で15万加入を突破いたしました。

これらの様々な施策を実施した結果、当期末の加入数は339千加入（前年期末比27千加入増）県内における当社の加入者シェアは48.3%となりました。

以上の結果、当期の損益状況は、営業収益は電気通信事業営業収益で29,989,964千円（対前年同期比4.7%増）、附帯事業営業収益で9,990,882千円（対前年同期比17.6%増）、営業収益合計は39,980,846千円（対前年同期比7.6%増）となりました。経常利益につきましては2,704,527千円（対前年同期比32.0%増）当期純利益は1,773,929千円（対前年同期比49.2%増）となりました。

なお、当社がお客様に提供している「ポイント」について、ポイントサービスの業界慣行が成熟したこと、

また、KDDIグループとしての会計処理を統一する目的から、将来のポイントサービスの利用による費用負担に備えるため、当期よりポイントサービス引当金を計上しております。これにより営業費用が183,095千円、特別損失が373,667千円それぞれ増加しております。

2. 次期の見通し

わが国経済は株価の下落など依然として環境は厳しく、イラク問題の動向やアメリカ経済の先行き等を巡る不透明感の強まりなどで、国内景気は回復へのはっきりした動きがみられない状況にあります。

また、国内携帯電話業界におきましては、市場成熟化の進展に伴い安定成長期を迎える一方、データ通信利用の需要は拡大傾向に推移しており、厳しい市場環境のなかで競争はますます激化するものと予想されます。

このような中、当社といたしましては、「お客様重視」を起点とする営業活動を推進し、KDDIグループとの強力な連携のもと、「CDMA2000 1x」の先進性と効率性を活かしたモバイルソリューションサービスをはじめとした付加価値の高いサービスを提供してまいります。また、「CDMA2000 1x」の整備拡充と、さらにこれを進化発展させ最大2.4Mbpsの高速データ通信が可能となる「CDMA2000 1x EV-DO（Evolution Data Only）」へと展開し、お客様には、これまで以上に気軽により快適にご利用いただけるサービスの提供に努めてまいります。さらに、このように効率的な設備投資を行うことにより、財務体質を強化するとともに、経営全般にわたる経費の削減と更なる業務の合理化に努め、企業収益の確保と競争力のある経営体質を築き、電気通信事業を通して社会の発展に貢献すべく、全社を挙げて取り組んでまいります。

以上により次期の契約純増数を24千契約、累計稼働台数を363千契約と計画し、業績の見通しにつきましては、営業収益で400億円、経常利益で35億円、当期純利益で24億円と予想しております。

当社は、株主の皆様に対する利益還元を経営の重要事項の一つと認識しており、今後の事業展開に備えるための内部留保や財務体質の強化を勧奨しつつ、株主資本利益率の向上に努めるとともに、安定配当を継続的に行うことを基本方針としております。

また、内部留保金につきましては、電気通信事業の公共性に鑑み、ネットワークの安全性・信頼性向上のための設備投資や、競争力を強化するための新サービス・新技術の開発に活用し、将来の業績の向上を通じ、株主の皆様への利益還元を図ってまいります。

なお、当期の期末配当金につきましては、当初、従来の配当金と同様に1株当たり875円の配当実施を予定しておりましたが、平成15年3月期の業績において、目標達成に向け全社を挙げて企業努力に傾注した結果、経常利益、当期純利益とも目標を達成することができましたので、株主の皆様のご支援にお応えすべく普通配当1株当たり1,125円とし、すでに1株につき875円の間配当を行っておりますので、年間配当金は1株につき2,000円となりました。

この結果、当期の配当性向は7.7%、株主資本当期純利益率は20.3%、株主資本配当率は1.4%となりました。

配当状況

	平成11年3月期	平成12年3月期	平成13年3月期	平成14年3月期	平成15年3月期
中間配当金	2,500円	750円	750円	750円	875円
利益配当金	5,000円	750円	1,000円	1,000円	1,125円
年間配当金	7,500円	1,500円	1,750円	1,750円	2,000円

平成11年7月31日に、50,000円額面株式1株を10,000円額面株式5株に分割しました。

こんなにいっぱい、EZWebでできること。 あなたにぴったりのケータイの楽しみ方がきっと見つかるはず。

動きも、声も、そのまま届けたい!!

ムービーメール

対応機種
A5300シリーズ、A1300シリーズ

ムービーを撮って、見て、すぐ送れる。最大15秒の音声付きムービーが送れるから、たっぷり伝わる。なめらかムービーで、表情の変化まで、しっかり伝わる。テロップ&アフレコで、自分流に楽しくアレンジ。見やすい大きさのムービー画面。

早く会いたいから地図で場所を教えたい!!

GPSメール

対応機種
eznavigation対応機種
(A5300シリーズ、A3000シリーズ、C5000シリーズ、C3000シリーズ)

待ち合わせ場所の地図情報が送れて、とにかく便利。ムービーやフォトにも撮った場所の地図情報が付けられる。他社ケータイにもそのまま送れる。
*受信可能な他社携帯電話: J-PHONE、NTT DoCoMo(デジタル/写真受信不可)、ツーカー

アーティストの歌声を、そのまま着信音にしよう

着うた

対応機種
A5305K、A5304T、A5303H、A5302CA、A1302SA、A1301S

大好きな曲を、歌声もバックも原曲のまま着信音にできる!

レコード会社直営 サウンド

レコード会社が提供する新型モバイルサウンドコンテンツ。新曲どんどん更新中、あの曲があなたのケータイで歌い出します。

ちよっとしたやりとりもオモシロクしたい!!

おまけ付きメール

対応機種
EZwebmulti/EZweb@mailコース
対応機種 機種により一部に利用いただけません。

CMキャラクターや一般公募の小ネタ画像をおまけに付けてメールを送れる。他社ケータイにも送れる。

今のうれしさ、写真で見せたい!!

フォトメール

対応機種
A5300/A1300シリーズ、A3015SA、A3012CA、A1014ST、A1013K

撮ったフォトをそのまま送れる。フレームやスタンプで楽しさが広がる。一度に5枚まで送れる。(A3012CA、A1014ST、A1013Kを除く)

早くていいから地図で場所を教えたい!!

GPSメール

待ち合わせ場所の地図情報が送れて、とにかく便利。ムービーやフォトにも撮った場所の地図情報が付けられる。他社ケータイにもそのまま送れる。
*受信可能な他社携帯電話: J-PHONE、NTT DoCoMo(デジタル/写真受信不可)、ツーカー

ちよっとしたやりとりもオモシロクしたい!!

おまけ付きメール

対応機種
EZwebmulti/EZweb@mailコース
対応機種 機種により一部に利用いただけません。

CMキャラクターや一般公募の小ネタ画像をおまけに付けてメールを送れる。他社ケータイにも送れる。

地域密着型、オキナワ最強のポータルサイト 92サイト

地元で全力

地元・沖縄コンテンツ充実!!

アーティスト一覧

Hitoshi/Arita	日出克
Na-chura	城間健市
ちえみジョーンズ	しゃかり
アセララ次郎	マザーアース
ウォーリー高松	ちゅらいみ
ジョニー宜野湾	

おきなわレーベル

沖縄で活躍する人気アーティストの着うた™をいち早くゲット! 島歌の名曲も交え、もりだくさんで新登場。
5月22日より情報料:月額147円

占い結果画面

フォトメール占い

フォトメールの写真をもとに、占い師が運勢を診断。恋愛、仕事、金運など、新生活のいろんな迷いがこれで解消できるかも!?

デジタル名刺例

地元 全力

沖縄セトラ - 電話
098-980-0000 FAX 098-980-0000
http://www.seitra.com

めえしねっと

お手持ちの名刺を撮影して送ると、デジタル名刺が届いて、即登録。面倒だったアドレス登録も、これさえあればカンタン!

(単位：千円)

科 目	当 期 (平成15年3月31日現在)	前 期 (平成14年3月31日現在)
資 産 の 部		
固 定 資 産	16,748,295	18,568,652
電気通信事業固定資産	15,395,574	17,546,144
有 形 固 定 資 産	15,185,353	17,173,105
機 械 設 備	9,479,476	10,380,452
空 中 線 設 備	2,992,379	3,018,594
市 外 線 路 設 備	5,574	7,312
土 木 設 備	44,434	46,362
建 物	1,779,975	1,735,265
構 築 物	341,791	362,005
機 械 及 び 装 置	54	81
工 具、器 具 及 び 備 品	78,845	52,287
土 地	388,268	388,268
建 設 仮 勘 定	74,555	1,182,474
無 形 固 定 資 産	210,220	373,038
施 設 利 用 権	150,630	163,074
ソ フ ト ウ ェ ア	42,567	192,941
借 地 権	2,000	2,000
電 話 加 入 権	15,022	15,022
附 帯 事 業 固 定 資 産	1,320	6,068
有 形 固 定 資 産	185	
無 形 固 定 資 産	1,135	6,068
投 資 そ の 他 の 資 産	1,351,400	1,016,439
投 資 有 価 証 券	104,061	99,694
長 期 前 払 費 用	156,503	221,798
繰 延 税 金 資 産	940,600	496,298
敷 金・保 証 金	151,762	201,808
そ の 他 の 投 資 及 び そ の 他 の 資 産	58,995	67,106
貸 倒 引 当 金	60,522	70,266
流 動 資 産	5,663,000	6,204,172
現 金 及 び 預 金	496,768	583,080
売 掛 金	3,595,049	3,454,274
未 収 入 金	699,285	817,060
貯 蔵 品	676,028	1,063,416
前 払 費 用	96,930	111,015
繰 延 税 金 資 産	207,344	255,246
そ の 他 の 流 動 資 産	690	28,956
貸 倒 引 当 金	109,096	108,876
資 産 合 計	22,411,296	24,772,825

(注)記載金額は、千円未満を切り捨てて表示しております。

POINT ①

財務諸表等は、改正後の電気通信事業会計規則に基づき作成しております。

POINT ②

機械設備の減少は、主に当期末にサービスを終了したPDC方式の設備の除却及び減価償却の費用化によるものです。

POINT ③

建設仮勘定は、昨年4月にサービスを開始したCDMA2000 1xに関するものを、竣工に伴い、その他の資産勘定へ振替えたため減少しております。

(単位：千円)

科 目	当 期 (平成15年3月31日現在)	前 期 (平成14年3月31日現在)
負 債 の 部		
固 定 負 債	5,056,208	4,974,724
社 債	1,125,000	
長 期 借 入 金	3,239,882	4,893,813
退 職 給 付 引 当 金	134,564	80,911
ポ イ ン ト サ ー ビ ス 引 当 金	556,762	
流 動 負 債	7,814,252	11,895,333
1年以内に期限到来の固定負債	2,941,431	3,900,629
買 掛 金	1,052,300	1,267,436
短 期 借 入 金	1,400,000	1,500,000
未 払 金	1,611,707	3,725,117
未 払 費 用	128,538	126,815
未 払 法 人 税 等	582,200	1,211,700
前 受 金	19,230	36,599
預 り 金	10,844	65,275
賞 与 引 当 金	68,000	61,760
負 債 合 計	12,870,460	16,870,057
資 本 の 部		
資 本 金		1,414,581
資 本 準 備 金		1,614,991
利 益 準 備 金		64,425
そ の 他 の 剰 余 金		4,811,269
別 途 積 立 金		3,560,000
当 期 未 処 分 利 益		1,251,269
そ の 他 有 価 証 券 評 価 差 額 金		2,499
資 本 合 計		7,902,768
資 本 金	1,414,581	
資 本 剰 余 金	1,614,991	
資 本 準 備 金	1,614,991	
利 益 剰 余 金	6,511,189	
利 益 準 備 金	64,425	
別 途 積 立 金	4,560,000	
当 期 未 処 分 利 益	1,886,763	
そ の 他 有 価 証 券 評 価 差 額 金	74	
資 本 合 計	9,540,835	
負 債 ・ 資 本 合 計	22,411,296	24,772,825

(注)記載金額は、千円未満を切り捨てて表示しております。

POINT ④

第1回無担保社債を発行しております。

POINT ⑤

お客様に提供しておりますポイント制度について当期よりポイントサービス引当金を計上しております。

POINT ⑥

自己資本比率は、前期31.9%から当期42.6%となりました。

(単位：千円)

科 目	当 期 (平成14年4月1日から 平成15年3月31日まで)	前 期 (平成13年4月1日から 平成14年3月31日まで)
経常損益の部		
(営業損益の部)		
電気通信事業営業利益	2,544,273	1,915,494
営業収益	29,989,964	28,652,286
音声伝送収入	24,033,193	24,998,451
データ伝送収入	5,956,770	3,653,834
営業費用	27,445,690	26,736,792
営業費	14,896,689	14,249,606
施設保全費	2,208,711	1,623,965
管理費	997,313	943,590
減価償却費	2,998,999	3,367,085
固定資産除却費	960,093	844,118
通信設備使用料	4,994,163	5,361,288
租税公課	389,719	347,138
附帯事業営業利益	257,965	226,790
営業収益	9,990,882	8,494,544
営業費用	9,732,916	8,267,754
営業利益	2,802,239	2,142,284
(営業外損益の部)		
営業外収益	102,363	121,072
受取利息	48	329
受取配当金	2,772	1,827
受取手数料	47,193	45,008
賃貸収入	28,263	30,263
受取補償料		15,000
雑収入	24,084	28,643
営業外費用	200,074	214,349
支払利息	165,532	214,349
社債利息	1,078	
社債発行費償却	22,650	
雑支出	10,813	
経常利益	2,704,527	2,049,006
特別損益の部		
特別損失	373,667	
過年度ポイントサービス引当金繰入額	373,667	
税引前当期純利益	2,330,860	2,049,006
法人税等	1,176,973	1,407,497
過年度法人税等戻入額	221,849	
法人税等調整額	398,193	547,170
当期純利益	1,773,929	1,188,679
前期繰越利益	172,644	113,856
中間配当額	59,810	51,266
当期末処分利益	1,886,763	1,251,269

POINT 7

当期の営業収益は、前期と比べ2,834百万円(7.6%増)の増加となりました。これはデータ伝送収入及び携帯電話端末出荷の増加によるものです。

POINT 8

当期の経常利益は、前期と比べ655百万円(32.0%増)の増加となりました。これはCDMA2000 1xのサービス開始等に伴う加入者の順調な増加に伴う売上高の伸びによるものです。

POINT 9

当期の当期純利益は、前期と比べ585百万円(49.2%増)の大幅な増加となりました。これは特別損失(過年度ポイントサービス引当金繰入額)を計上したものの租税特別措置法による法人税等の税額控除等を計上したことによるものです。

(注)記載金額は、千円未満を切り捨てて表示しております。

(単位：円)

科 目	金 額
I 当期末処分利益 これを次のとおり処分いたします。	1,886,763,370
II 利益処分額	
1 配当金 (1株につき1,125円)	76,899,375
2 役員賞与金 (うち監査役分)	8,560,000 (1,260,000)
3 別途積立金	1,640,000,000
III 次期繰越利益	161,303,995

(注)平成14年12月6日に59,810,625円(1株につき875円)の中間配当を実施いたしました。

1. 会社名	沖縄セルラー電話株式会社
2. 設立	平成3年6月1日
3. 事業の内容	電気通信事業 (携帯電話サービスの提供)
4. 事業所の状況	・本 社 沖縄県那覇市久茂地1丁目7番1号 ・ネットワークセンター 沖縄県那覇市久茂地2丁目9番7号 他2ヶ所 ・物流センター 沖縄県豊見城市与根50番71号
5. 資本金	1,414,581千円

役員の状況 (平成15年3月31日現在)

取締役相談役	稲盛和夫
代表取締役会長	小野寺正
代表取締役社長	親泊一郎
代表取締役副社長	佐川信和
取締役	嵩元盛兼
取締役	乙須栄蔵
取締役	崎間晃
取締役	小禄邦男

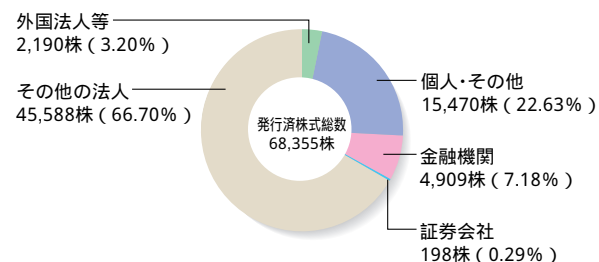
取締役	知念榮治
取締役	高橋優
取締役	起橋俊男
取締役	中野伸彦
常勤監査役	古里功一
監査役	嶺井政治
監査役	新崎盛善

株式の状況 (平成15年3月31日現在)

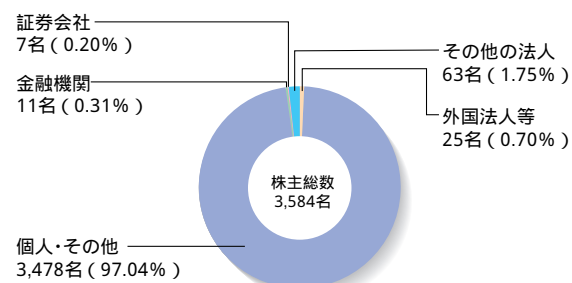
大株主

氏名又は名称	持株数(株)	議決権比率(%)
KDDI株式会社	35,215	51.51
株式会社沖縄銀行	1,180	1.72
株式会社琉球銀行	1,180	1.72
オリオンビール株式会社	1,180	1.72
沖縄電力株式会社	1,180	1.72
琉球放送株式会社	1,180	1.72
株式会社金秀本社	800	1.17
株式会社沖縄海邦銀行	585	0.85
國幸興発株式会社	517	0.75
りゅうせき商事株式会社	500	0.73
東亜運輸株式会社	500	0.73

株式分布状況



株主分布状況



株主メモ

1. 決算期	毎年3月31日
2. 定時株主総会	毎年6月
3. 利益配当金	毎年3月31日現在における最終の株主名簿(実質株主名簿を含む)に記載又は記録された株主及び端株原簿に記載又は記録された端株主にお支払いいたします。
4. 中間配当金	取締役会の決議により中間配当を実施する場合、毎年9月30日現在における最終の株主名簿(実質株主名簿を含む)に記載又は記録された株主及び端株原簿に記載又は記録された端株主にお支払いいたします。
5. 公告掲載新聞	日本経済新聞
6. 株式の名義書換	<p>(1) 名義書換代理人 〒100-0005 東京都千代田区丸の内一丁目4番3号 UFJ信託銀行株式会社</p> <p>(2) 同事務取扱所 〒137-8081 東京都江東区東砂七丁目10番11号 UFJ信託銀行株式会社 証券代行部 TEL(03)5683-5111</p> <p>(3) 同事務取次所 UFJ信託銀行株式会社 全国各支店</p>

以上

【お知らせ】

当社は、取締役会決議により決算公告に代えて、貸借対照表並びに損益計算書を、Web決算公告にて掲載することといたしましたのでお知らせいたします。下記URL又は当社ホームページからご覧下さい。

<http://www.aspir.co.jp/kessan/9436/9436.html>